

«СОГЛАСОВАНО»
Председатель
комитета по вопросам безопасности
администрации Лужского
муниципального района
Райгородский Б.А.
«__» _____ 2019г.

«СОГЛАСОВАНО»
Начальник ОГБДД
по Лужскому району и г. Луге
майор полиции
Арсеньев П.В.
«__» _____ 2019 г.

«УТВЕРЖДАЮ»
(Руководитель образовательного
учреждения)

дата подпись ФИО

Онищенко В.В.

ПАСПОРТ

1

дорожной безопасности образовательного учреждения

«МДОУ «Детский сад №23»

(наименование образовательного учреждения)

2019 г.

Общие сведения

Муниципальное дошкольное образовательное учреждение «Детский сад №23»

(Наименование ОУ)

Тип ОУ: ДОУ

Юридический адрес ОУ: 188255 Ленинградская область, Лужский район, г.п. Толмачево, ул. Молодежная, д.9

Фактический адрес ОУ: 188255 Ленинградская область, Лужский район, г.п. Толмачево, ул. Молодежная,

Руководители ОУ:

Директор (заведующий) _____ Заведующий: Михайлова Валентина Васильевна _____

(фамилия, имя, отчество) (телефон)

Заместитель директора

по учебной работе _____

(фамилия, имя, отчество) (телефон)

Заместитель директора

по воспитательной работе _____

(фамилия, имя, отчество) (телефон)

Ответственный работник комитета образования администрации Лужского муниципального района: Никитина Алла Аркадьевна, заместитель председателя комитета образования, т. 8 (813 72) 2 62 15

Ответственные от Госавтоинспекции:

- Радыгина Елена Николаевна, инспектор по пропаганде ОГИБДД по Лужскому району и г. Луге, ст. лейтенант полиции, т. 8 (813 72) 2 29 54

Ответственные работники за мероприятия по профилактике детского травматизма:

- Лазарева Тамара Владимировна, заведующий отделом транспорта, связи и КХ администрации Лужского муниципального района, 8 (813 72) 2-26-41

- Гребенюк Елена Робертовна, главный специалист отдела транспорта, связи и КХ администрации Лужского муниципального района, т. 8 (813 72) 2-79-46

- Богатырь Оксана Николаевна _____

ФИО сотрудника ОО, должность, телефон

Руководитель или ответственный работник дорожно-эксплуатационной организации, осуществляющей содержание УДС – Берзин Константин Алексеевич, И.О. заведующего отделом городского хозяйства, т. 8 (813 72) 2-33-91.

Руководитель осуществляющей содержание ТСОДД* ИП Игнатъев Н.М.,
моб. тел. 8(962) 719-50-01

Количество учащихся: 90 _____

Наличие уголка по БДД: имеется, второй этаж

(если имеется, указать место расположения)

Наличие класса по БДД: нет _____

(если имеется, указать место расположения)

Наличие автогородка (площадки) по БДД: нет _____

Наличие автобуса в ОУ: нет _____

(при наличии автобуса)

Владелец автобуса: нет _____

(ОУ, муниципальное образование и др.)

Время занятий в ОУ:

1-ая смена: 8:30 – 12:45

2-ая смена: 12:45 – 18:00

Телефоны оперативных служб:

1. Дежурная часть ОМВД России по Лужскому району – **8 (81372) 2-02-02, 02**
2. Единая дежурная диспетчерская служба Лужского района – **8 (81372) 2-29-50**
3. Диспетчер скорой медицинской помощи:
 - 3.1. **03**
 - 3.2. с моб. тел. (все операторы, кроме МЕГАФОН) - **8(813-72) 2-2- 363**
 - 3.3. с оператором МЕГАФОН: **112**

Содержание

I. План-схемы ОУ.

1. район расположения ОУ, пути движения транспортных средств и детей (учеников, обучающихся);

На схеме обозначено:

- расположение жилых домов;
- автомобильная дорога;
- пути движения транспортных средств;
- пути движения детей в/из образовательного учреждения;
- уличные, наземные пешеходные переходы;
- названия улиц и нумерация домов.

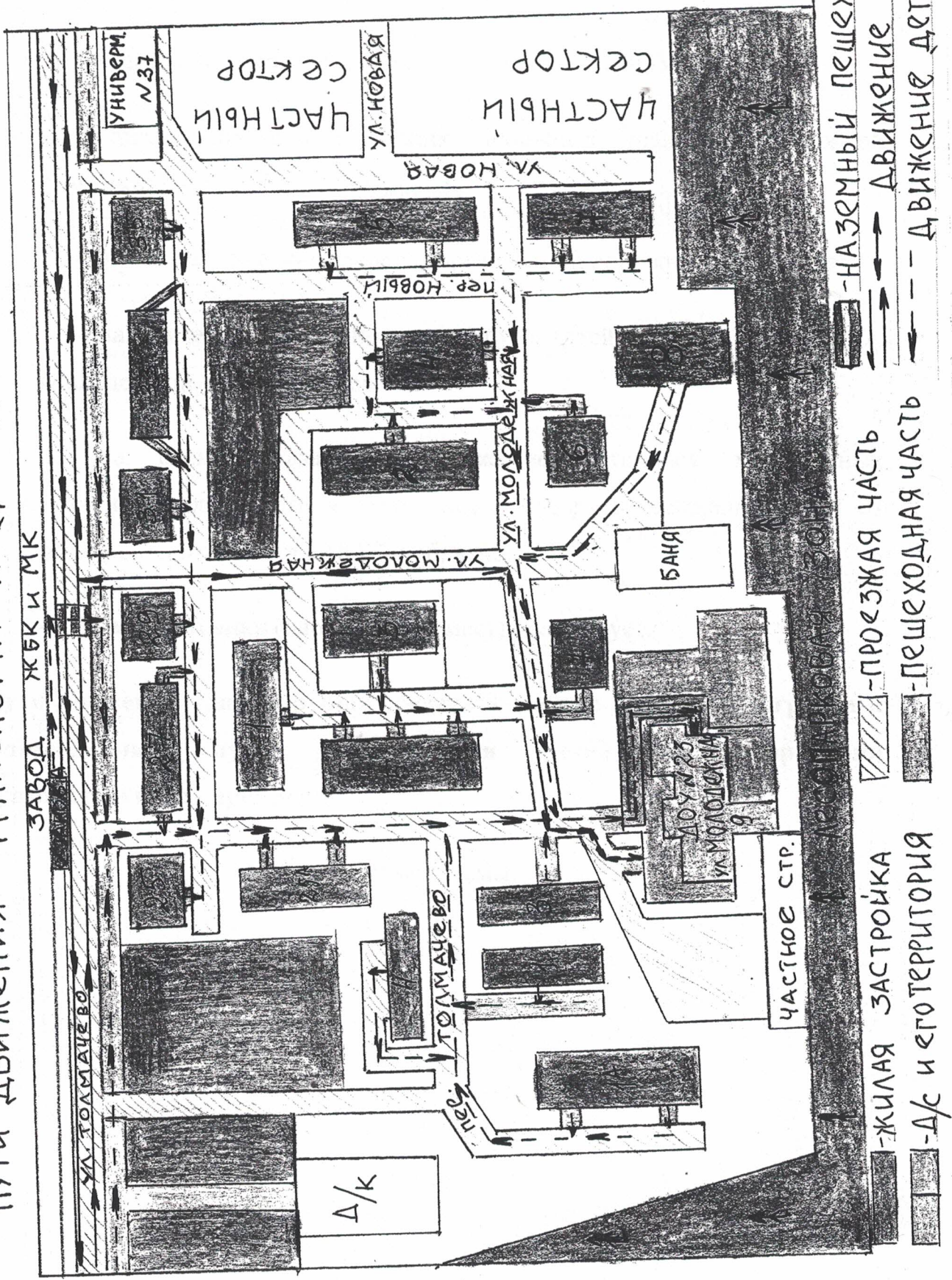
Схема необходима для общего представления о районе расположения ДОУ. Для изучения безопасности движения детей на схеме обозначены наиболее частые пути движения детей от дома (от отдаленных остановок маршрутных транспортных средств) к ДОУ и обратно.

При исследовании маршрутов движения детей необходимо уделять особое внимание опасным зонам, где часто дети пересекают проезжую часть не по пешеходному переходу.

2. Схема организации дорожного движения: автомобильные дороги, находящимися в непосредственной близости от образовательного учреждения;
3. 2. На схеме обозначено:

ПЛАН-СХЕМЫ ДОУ №23
 ПЛАН-СХЕМА РАЙОНА РАСПОЛОЖЕНИЯ ДОУ №23,

ПУТИ ДВИЖЕНИЯ ТРАНСПОРТА И ДЕТЕЙ



- здание ОУ с площадью 1222, 8кв.м. принадлежащей непосредственно ДООУ территория составляет 10 000кв.м.

- автомобильные дороги отсутствуют;

- имеется пешеходный переход на подходах к ДООУ;

- дислокация существующих дорожных знаков и дорожной разметки;

- другие технические средства организации дорожного движения;

- направление безопасного маршрута детей по пер. Новому, ул. Молодежной, пер. Толмачева.

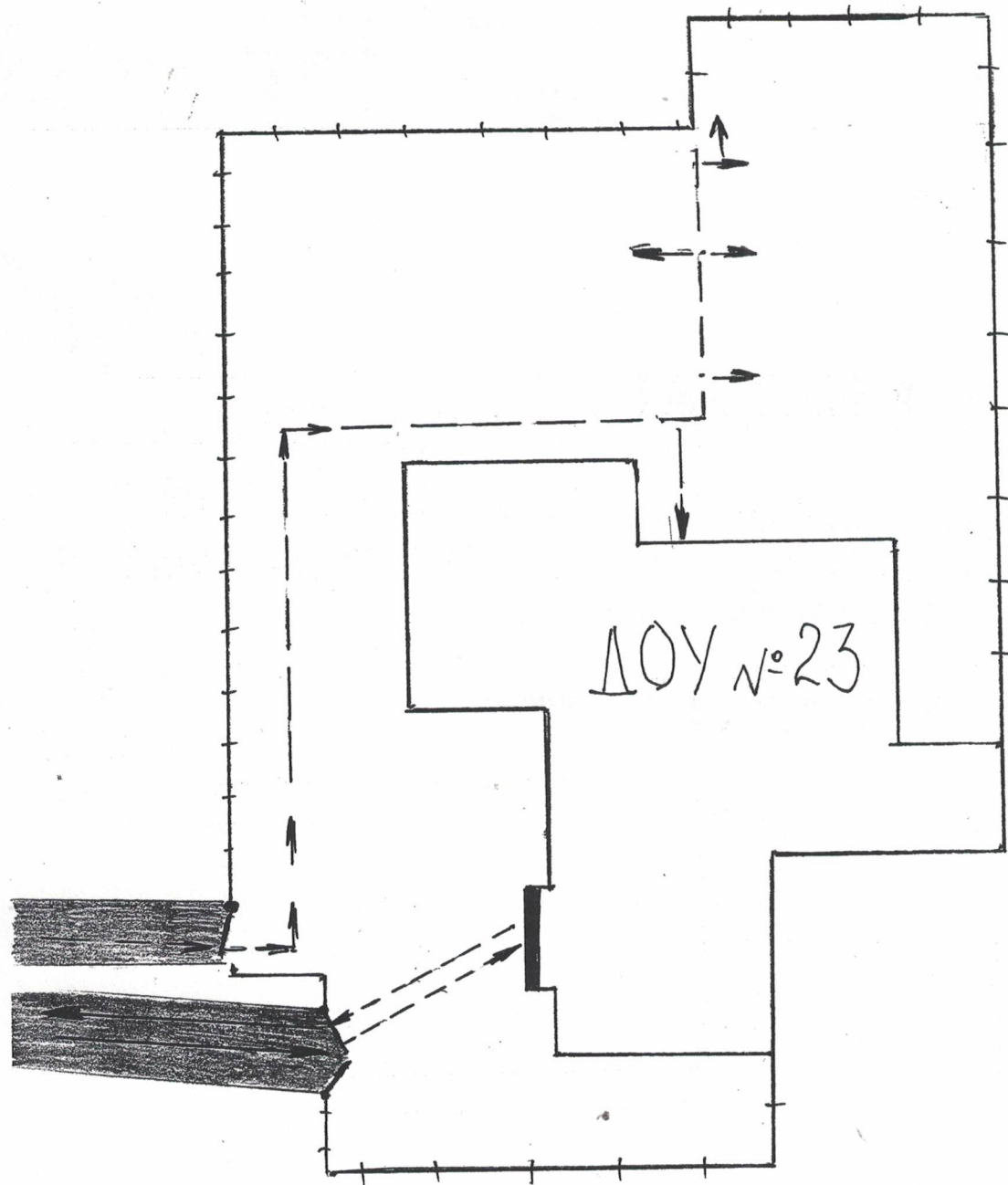
3. На схеме указано расположение остановок маршрутных транспортных средств и безопасные маршруты движения детей от остановочного пункта к ДООУ и обратно;

4. Наличие стоянки (парковочных мест) отсутствует.

Пути движения транспортных средств к местам разгрузки/погрузки и рекомендуемые пути передвижения детей по территории образовательного учреждения.

Образец схемы.

Пути движения транспортных средств к местам
разгрузки/погрузки и рекомендуемые пути
передвижения детей по территории ДОУ №23



- → - ВЪЕЗД/ВЫЕЗД ГРУЗОВОГО ТРАНСПОРТА
- - - → - ДВИЖЕНИЕ ГРУЗОВОГО ТРАНСПОРТА ПО ТЕРРИТОРИИ ДОУ
- · - · → - ДВИЖЕНИЕ ДЕТЕЙ ПО ТЕРРИТОРИИ ДОУ
- ▬ - МЕСТО РАЗГРУЗКИ/ПОГРУЗКИ ГРУЗА